

N° 543

Assemblage de plaques bout à bout avec DOMINO



A

Description

Le système d'assemblage bois DOMINO permet de fabriquer de façon simple et rapide des cadres et assemblages de piétements, tels qu'on les rencontre chez le menuisier et l'ébéniste. Le tourillon DOMINO allie les propriétés d'une cheville plate (flexible et antitorsion) avec celles d'une cheville ronde ordinaire (fixable et résistance mécanique élevée).



543/01

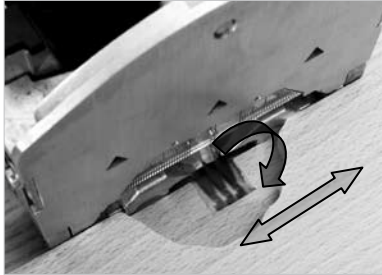


543/02

Le système d'assemblage bois DOMINO est un système d'assemblage inédit. Il se compose de la fraiseuse DOMINO DF 500 Q développée par Festool et d'un tourillon DOMINO (voir fig. 543/2).

Les DOMINO sont disponibles en 6 tailles :

- 4 x 20 mm
- 5 x 30 mm
- 6 x 40 mm
- 8 x 40 mm
- 8 x 50 mm
- 10 x 50 mm



543/03

Le mouvement de la fraiseuse DOMINO DF 500 Q est unique pour un outil portatif. Sa caractéristique distinctive est le mouvement de rotation et pendulaire simultané de la fraise, qui permet ainsi un travail sans recul et, par conséquent, sûr (voir fig. 543/3).



543/04

Dans l'exemple d'application, le système d'assemblage bois DOMINO est utilisé pour la fabrication d'un corps en plaques revêtue (voir fig. 543/4). Les DOMINO de la taille 5 x 30 mm sont utilisés.



543/05



543/06

B

Machines / Accessoires

Équipement de base :

Désignation	Réf.
Fraiseuse DOMINO DF 500 Q-Plus (voir fig. 543/5)	574 228
DOMINO 5 x 30 mm	493 296
Fraise DOMINO Ø 5 mm	493 490
Butée DOMINO LA-DF 500 (voir fig. 542/6)	493 488
Extension de table DOMINO (voir fig. 543/8)	Éléments fournis
Les accessoires Festool suivants sont utiles pour la fabrication d'un assemblage de cadres :	
Table multifonctions MFT 3	495 315
Éléments de serrage MFT-SP	488 030
Aspirateur mobile de la série CTM	



543/07



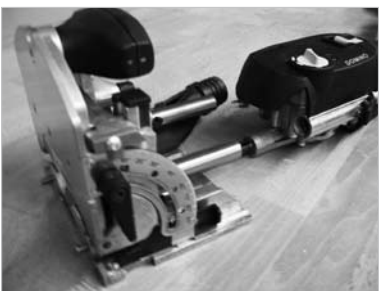
543/08



543/09



543/10



543/11

Changement de fraise :

Choix et montage de la fraise nécessaire :

La fraise de diamètre 5 mm est utilisée dans l'exemple.

Attention : avant le changement d'outil, il faut débrancher le câble plug-it de la machine.

1. Soulever le levier de déverrouillage jusqu'au déblocage de la machine à l'aide de la clé à fourche de 8 prévue à cette fin (voir fig. 543/10).
2. Séparer l'unité de moteur du dispositif de guidage (voir fig. 543/11).
3. Maintenir appuyé le blocage de broche (voir fig. 543/10, flèche) et, à l'aide de la clé à fourche de 8, visser et serrer la fraise sur la broche porte-fraise.
4. Libérer le blocage de broche.
5. Monter le dispositif de guidage et l'unité de moteur jusqu'à l'encliquetement audible.
6. Brancher le câble plug-it et le tuyau d'aspiration.



543/12

Régler la largeur du trou de tourillon :

Sur la fraiseuse DOMINO, la largeur du trou de tourillon peut être réglée simplement (voir fig. 543/12).

Dans le cas d'un assemblage de plaques, le premier trou oblong est fraisé de façon précise en fonction de la cheville plate. L'alignement s'effectue, comme dans le cas d'une cheville ronde, de façon précise par rapport au bord avant.

Les trous DOMINO suivants sont fraisés avec la largeur de trou immédiatement supérieure. Les DOMINO présentent alors du jeu dans le fraisage.

Le réglage de la largeur de trou est possible à l'aide du commutateur rotatif avec machine en marche.

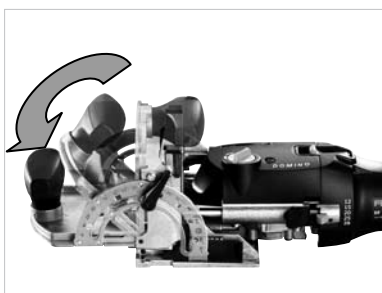
Largeurs de trou DOMINO :

Réglage 1 : 14 mm plus le diamètre de fraise

Réglage 2 : 20 mm plus le diamètre de fraise

Réglage 3 : 24 mm plus le diamètre de fraise

En utilisant la fraise D5 et le premier réglage pour la largeur de trou DOMINO (voir fig. 543/11), il en résulte un trou oblong de 19 mm de large ; dans le réglage médian, il en résulte une course de décalage de 4 mm.

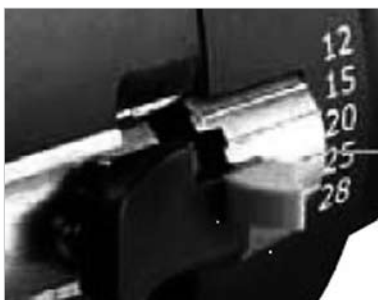


543/13

C

Préparation / Réglage

Régler la table de fraisage à 90° (voir fig. 543/13).



543/14

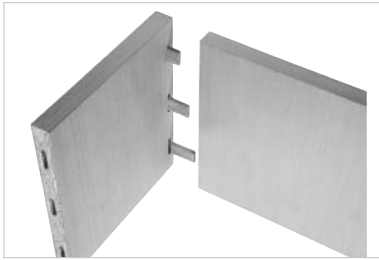
Régler la profondeur de fraisage en fonction de la longueur de tourillon (voir fig. 543/14). Dans l'exemple, un DOMINO 5x30 mm est utilisé.

La profondeur de fraisage est réglée à 15 mm (correspond à la demi-longueur de tourillon).



543/15

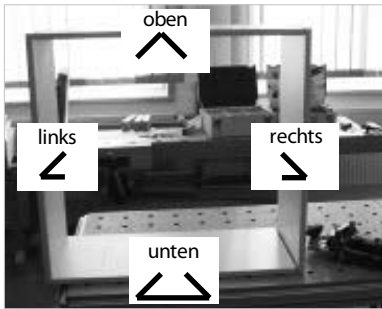
Régler la hauteur de fraisage, selon l'épaisseur du matériau, au niveau du dispositif de présélection rapide (voir fig. 543/15).



543/16

E

Procédure



543/17

Les pièces sont disposées par paires, telles qu'elles seront assemblées ultérieurement.

Conseil : le tracé d'un sigle / d'une marque sur les arêtes du corps (triangle de menuisier, voir fig. 543/17) contribue à trouver rapidement et sûrement les bons endroits à fraiser, plus tard lors du fraisage. Lors du fraisage, il faut toujours veiller à appliquer le triangle de menuisier à l'extérieur (côté fermé du triangle). Ainsi, il est garanti que la liaison est toujours précise et affleurante au bord extérieur.



543/18

Fixer le fond supérieur sur la MFT 3 et positionner la fraiseuse (veiller au triangle de menuisier).

Buter contre le bord avant par l'intermédiaire de la goupille de butée et fraiser le trou de fixation (fraisage DOMINO précis) (voir fig. 543/18).



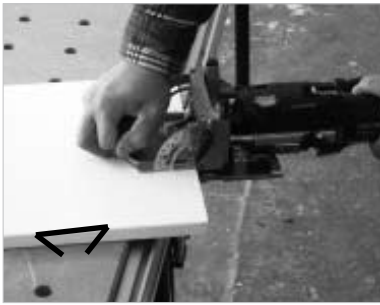
543/19

Les autres trous DOMINO sont effectués par le biais d'un tracé sur le fond du corps et à travers la fenêtre d'inspection intégrée dans la table support ; ce faisant, le fraisage est réalisé avec la position centrale (DOMINO décalable) (voir fig. 543/19).



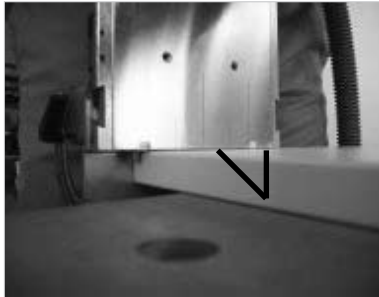
543/20

Positionner la fraiseuse DF 500 Q à l'aide de la ligne médiane dans la fenêtre d'inspection, puis fraiser les trous suivants (voir fig. 543/20).



543/21

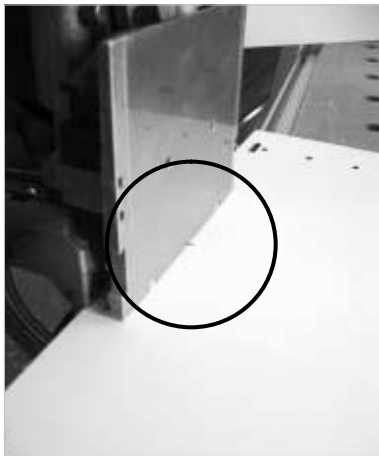
Fraiser le fond inférieur, comme décrit ci-dessus.



543/22

Fixer le côté gauche sur la table MFT 3 et positionner la fraiseuse – veiller au triangle de menuisier.

Buter contre le bord avant par l'intermédiaire de la goupille de butée et fraiser le trou de fixation (fraisage DOMINO précis) (voir fig. 543/21).



543/23

Les autres trous de tourillon DOMINO sont réalisés par le biais d'un tracé sur le fond du corps et à travers le marquage médian intégré dans la table support ; ce faisant, le fraisage est réalisé avec la position centrale (DOMINO décalable) (voir fig. 543/22).

Fraiser le côté droit du corps, comme décrit ci-dessus.



543/24

Coller les DOMINO dans les fonds.



543/25

Assembler le corps (voir fig. 543/25) et coller.



543/26

Lors du collage, le tourillon DOMINO est très utile. Les éléments du corps sont adaptés les uns aux autres et n'ont pas besoin d'être alignés.



543/27

Conseil :

Les butées latérales permettent, sans tracé préalable, de fraiser les trous DOMINO avec un entraxe constant (voir fig. 543/27).



543/28

L'extension de table apporte une surface d'appui encore plus grande et davantage de sécurité lors de la mise en place de la fraiseuse DOMINO.



543/29

Dans le SYSTAINER de la gamme DOMINO, réf. 495664, toutes les tailles de DOMINO sont disposées de façon claire (voir fig. 543/29).

FESTOOL

Les exemples d'applications Festool sont des recommandations testées et éprouvées dans la pratique. Les conditions d'utilisation ont cependant une influence importante sur le résultat final. Pour cette raison, nous ne pouvons accorder aucune garantie. Aucun droit en décolant ne peut prévaloir vis à vis de Festool. Dans tous les cas, il convient d'observer les consignes de sécurité et la notice d'utilisation jointes au produit.

www.festool.fr